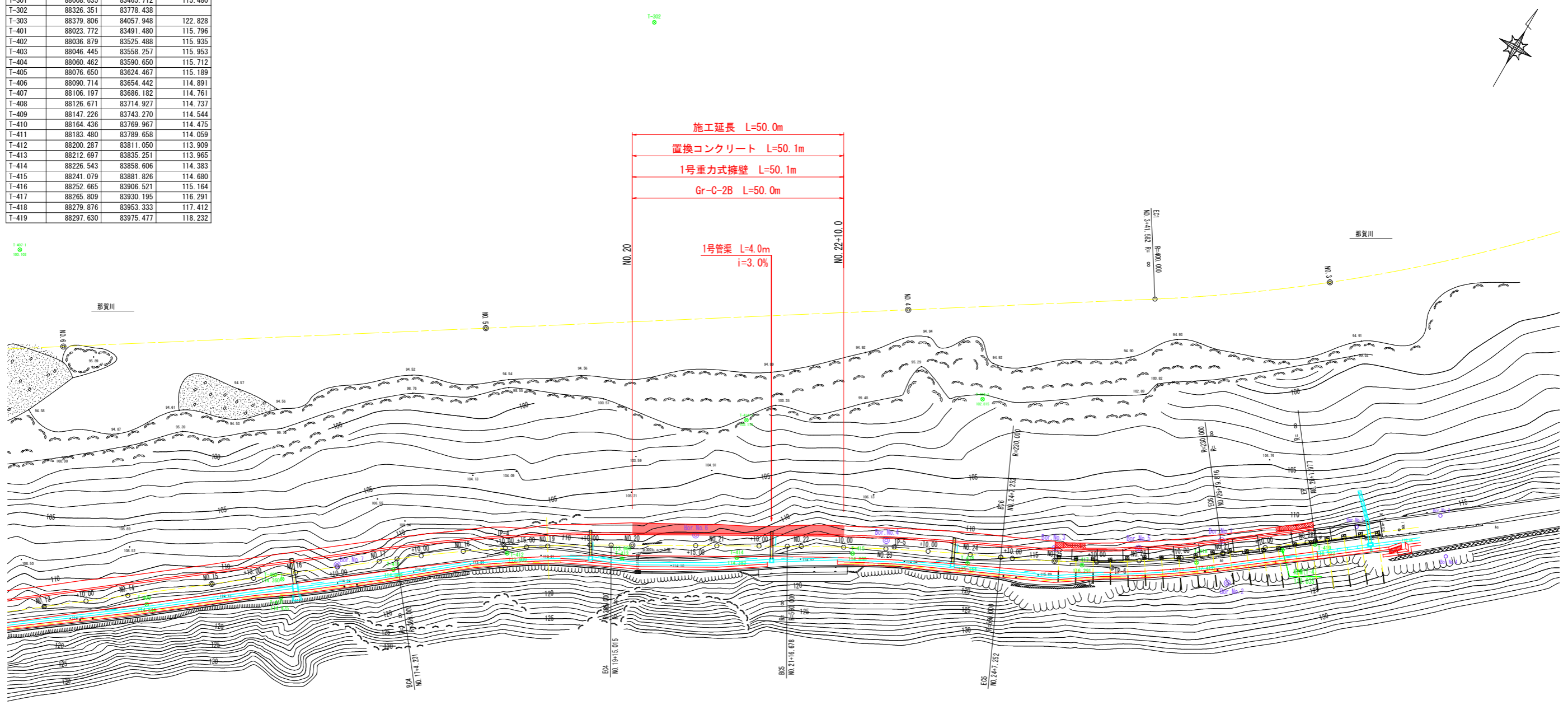


平面図 S=1:500

基準点座標値

点名	X座標	Y座標	Z座標
T-2	88357.145	84054.668	122.392
T-4	88292.596	83969.465	118.035
T-301	88008.635	83465.712	115.480
T-302	88326.351	83778.438	
T-303	88379.806	84057.948	122.828
T-401	88023.772	83491.480	115.796
T-402	88036.879	83525.488	115.935
T-403	88046.445	83558.257	115.953
T-404	88060.462	83590.650	115.712
T-405	88076.650	83624.467	115.189
T-406	88090.714	83654.442	114.891
T-407	88106.197	83686.182	114.761
T-408	88126.671	83714.927	114.737
T-409	88147.226	83743.270	114.544
T-410	88164.436	83769.967	114.475
T-411	88183.480	83789.658	114.059
T-412	88200.287	83811.050	113.909
T-413	88212.697	83835.251	113.965
T-414	88226.543	83858.606	114.383
T-415	88241.079	83881.826	114.680
T-416	88252.665	83906.521	115.164
T-417	88265.809	83930.195	116.291
T-418	88279.876	83953.333	117.412
T-419	88297.630	83975.477	118.232



道路中心線要素

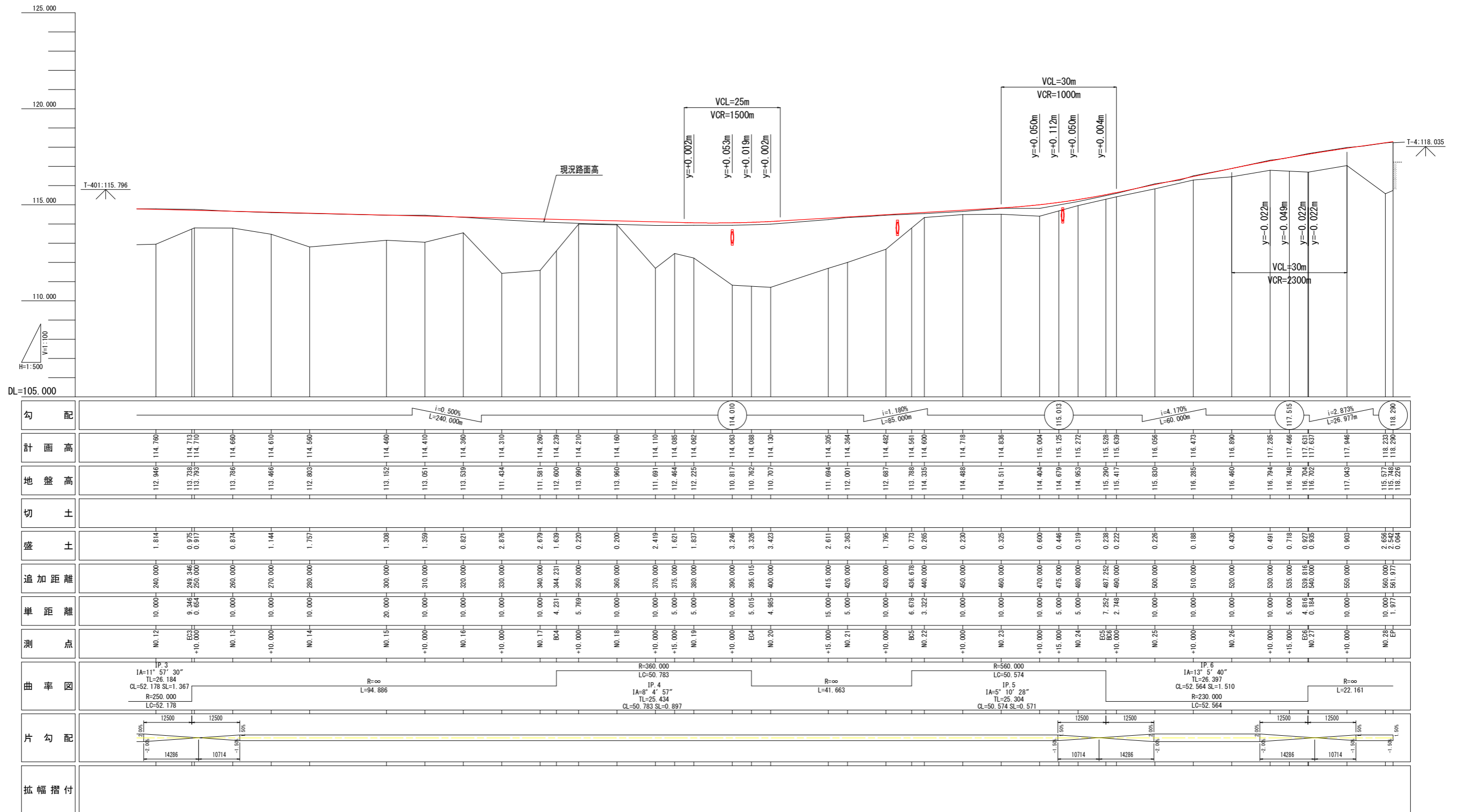
IP	NO. 13	IP-4	IP-5	IP-6	EP
1A		8° 4' 56.66"	5° 10' 28.01"	13° 5' 39.53"	
R		360.0000	560.0000	230.0000	
TL		25.4338	25.3043	26.3970	
L.CL		50.7833	50.5742	52.5639	
SL		0.8973	0.5714	1.5098	
BC		NO. 17+ 4.2314	NO. 21+16.6780	NO. 24+ 7.2522	
EC		NO. 19+15.0147	NO. 24+ 7.2522	NO. 26+19.8161	
X座標	88134.5796	88201.6719	88247.3643	88268.7735	88298.3720
Y座標	83722.5204	83809.2677	83889.5810	83936.6412	83975.1358

実施設計図面

工事名	R1那土 古屋日浦線 那賀・花瀬 道路改良工事		
路線名等	(一) 古屋日浦線		
工事箇所	那賀郡那賀町花瀬		
図面名	平面図		
縮尺	S=1:500	図面番号	1 / 12
会社名			
事業者名	徳島県南部総合県民局 (那賀)		

縦断図

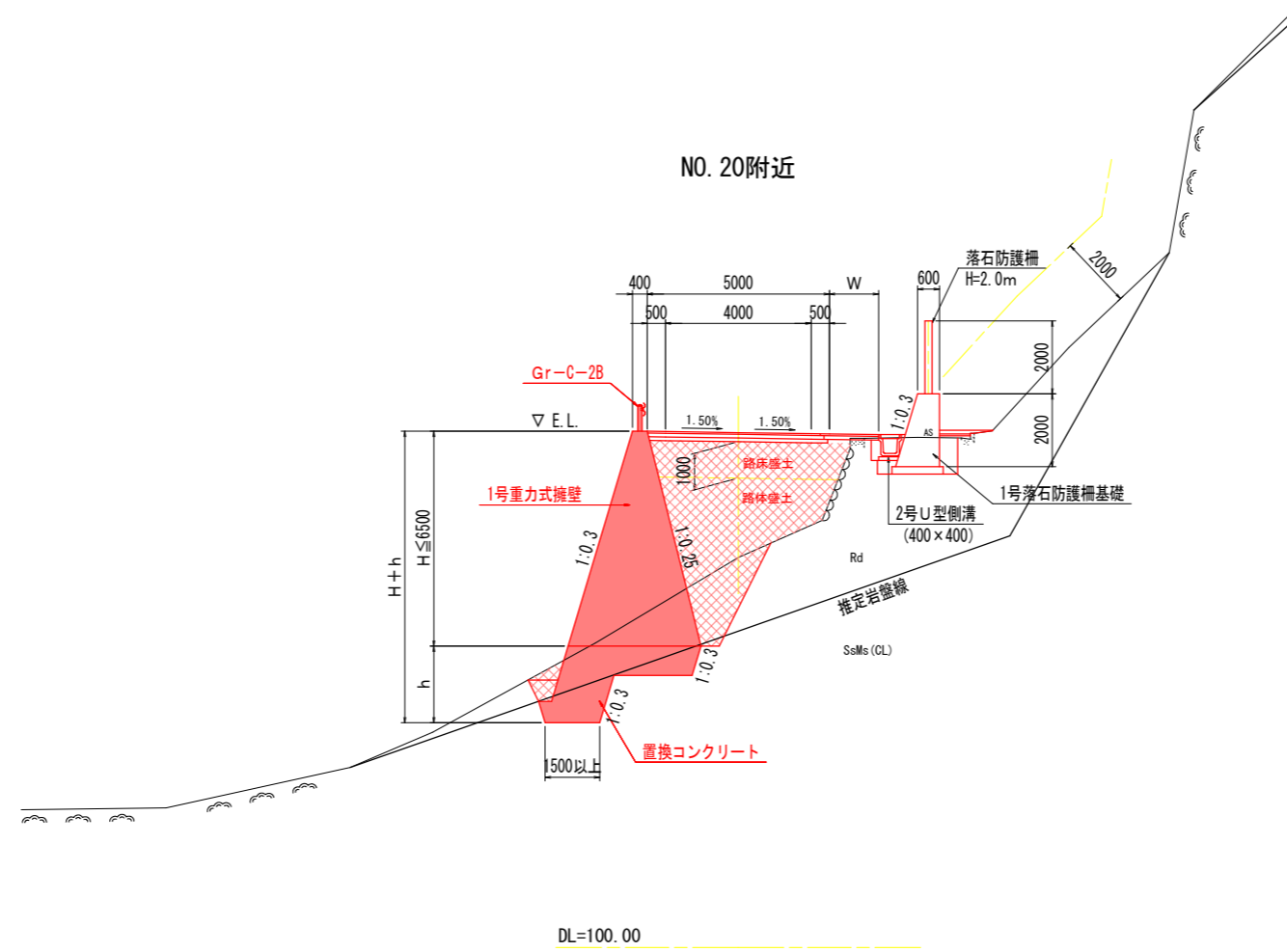
V=1:100
H=1:500



勾配	i=0.500% L=240.000m		i=1.180% L=85.000m		i=4.170% L=60.000m		i=2.873% L=26.977m	
計画高	114.760	114.715	114.010	114.088	114.013	117.515	118.290	118.230
地盤高	112.946	113.738	113.051	112.464	114.488	116.704	117.946	118.233
切土								
盛土	1.814	0.975	0.200	0.220	0.230	0.222	0.226	0.064
追加距離	240.000	249.546	390.000	395.015	430.000	480.000	500.000	560.000
単距離	10.000	9.246	10.000	5.015	10.000	5.000	10.000	10.000
測点	NO.12	EC3	NO.13	EC4	NO.20	EC5	NO.25	NO.28
曲率図	IP.3 IA=11° 57' 30" TL=26.184 CL=52.178 SL=1.367 R=250.000 LC=52.178		R=360.000 LC=50.783 IP.4 IA=8° 4' 57" TL=25.434 CL=50.783 SL=0.897		R=560.000 LC=50.574 IP.5 IA=5° 10' 28" TL=25.304 CL=50.574 SL=0.571		IP.6 IA=13° 5' 40" TL=26.397 CL=52.564 SL=1.510 R=230.000 LC=52.564	
片勾配	12500, 12500, 14286, 10714		12500, 12500, 14286, 10714		12500, 12500, 14286, 10714		12500, 12500, 14286, 10714	
拡幅措付								

実施設計図面	
工事名	R1那土 古屋日浦線 那賀・花瀬 道路改良工事
路線名等	(一) 古屋日浦線
工事箇所	那賀郡那賀町花瀬
図面名	縦断図
縮尺	V=1:100 H=1:500
会社名	徳島県南部総合県民局 (那賀)
図面番号	2 / 12

標準横断図 S=1:100

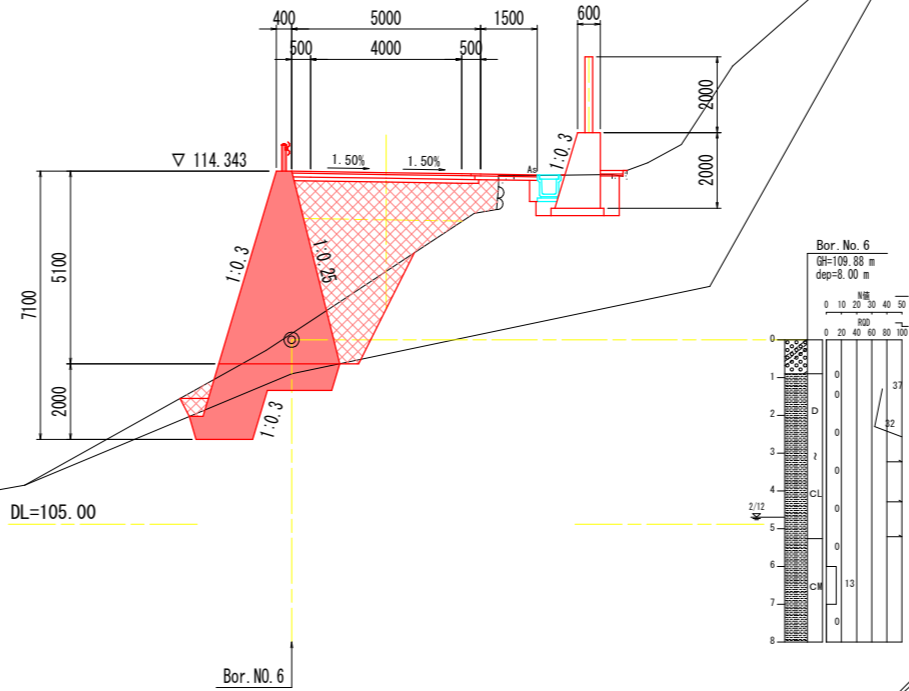


実施設計図面

工事名	R1那土 古屋日浦線 那賀・花瀬 道路改良工事		
路線名等	(一) 古屋日浦線		
工事箇所	那賀郡那賀町花瀬		
図面名	標準横断図		
縮尺	図示	図面番号	3 / 12
会社名			
事業者名	徳島県南部総合県民局 (那賀)		

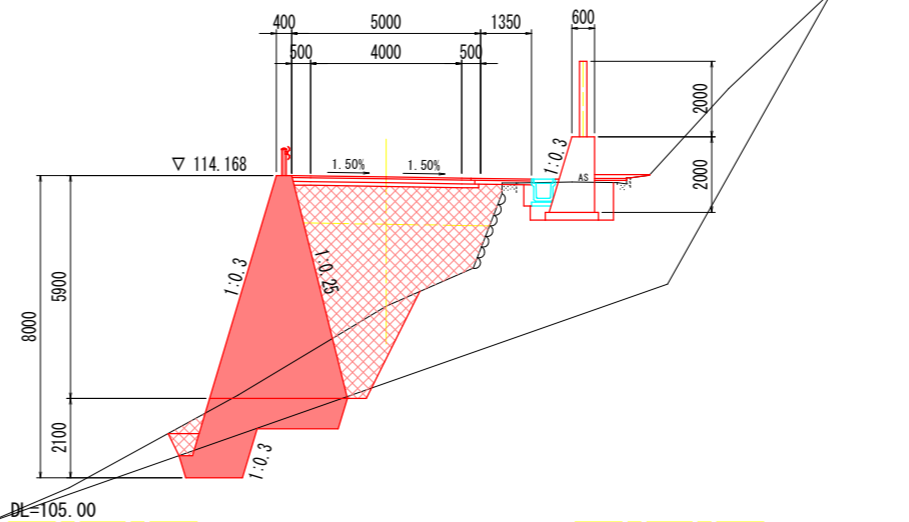
横断図 (1/3) S=1:100

NO. 20+15.00
GH=111.694
FH=114.305



道路土工		
盛土	路床	路体
B<2.5		4.0
2.5≤B<4.0		3.2
B≥4.0	5.1	0.6
片切掘削	土砂	6.0
	軟岩	1.1
オープン掘削	土砂	
	軟岩	
切土法面整形	土砂	
	軟岩	
作業土工		
擁壁工	左側	右側
床掘B	土砂	0.3
	軟岩	1.7
床掘B'	土砂	
	軟岩	
埋戻	B	
	C	
	D	0.3
		0.8
排水工	左側	右側
	土砂	
床掘B	軟岩	
埋戻	C	
	D	
取壊		
コンクリート	無筋	0.07
	鉄筋	
舗装版取壊し		2.6

NO. 20
GH=110.707
FH=114.130



道路土工		
盛土	路床	路体
B<2.5		4.0
2.5≤B<4.0		2.2
B≥4.0	5.3	5.6
片切掘削	土砂	7.5
	軟岩	1.0
オープン掘削	土砂	
	軟岩	
切土法面整形	土砂	
	軟岩	
作業土工		
擁壁工	左側	右側
床掘B	土砂	0.6
	軟岩	1.6
床掘B'	土砂	
	軟岩	
埋戻	B	
	C	
	D	0.3
		0.8
排水工	左側	右側
	土砂	
床掘B	軟岩	
埋戻	C	
	D	
取壊		
コンクリート	無筋	0.01
	鉄筋	
舗装版取壊し		2.6

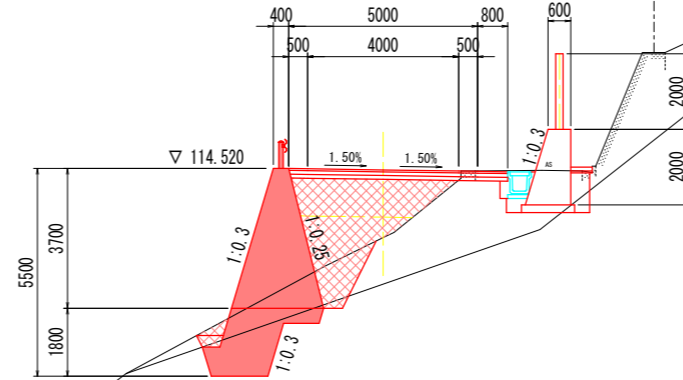
実施設計図面 NO. 20~NO. 20+15.0

工事名	R1那土 古屋日浦線 那賀・花瀬 道路改良工事		
路線名等	(一) 古屋日浦線		
工事箇所	那賀郡那賀町花瀬		
図面名	横断図 (1/3)		
縮尺	S=1:100	図面番号	4 / 12
会社名			
事業者名	徳島県南部総合県民局 (那賀)		

注) 数量表における埋戻の記号は、以下の施工方法による区分とする
埋戻B: 最大埋戻幅 4m以上 W1≥4.0m
埋戻C: 最大埋戻幅 1m以上4m未満 1m≤W1<4m
埋戻D: 最大埋戻幅 1m未満 W1<1m

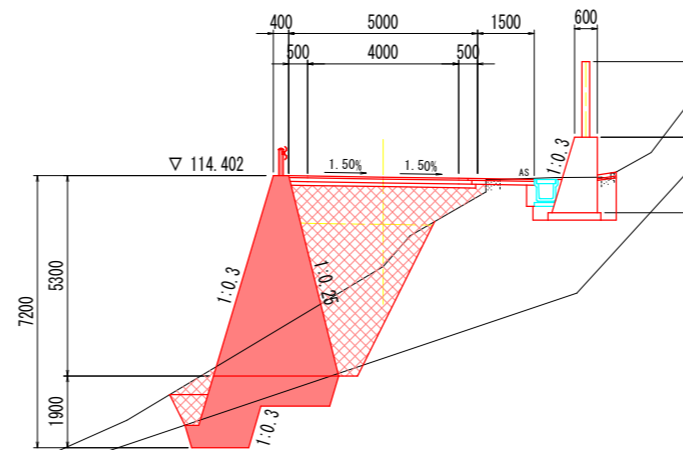
横断図 (2/3) S=1:100

NO. 21+10.00
GH=112.687
FH=114.482



DL=105.00

NO. 21
GH=112.001
FH=114.364



DL=105.00

道路土工			
盛土	路床	路体	
B<2.5		2.8	
2.5≤B<4.0	2.4	0.9	
B≥4.0	1.3		
片切掘削	土砂	3.2	
	軟岩	0.7	
オープン掘削	軟岩		
切土法面整形	土砂		
	軟岩		
作業土工			
擁壁工	左側	右側	
	床掘 B	土砂 0.2	1.7
床掘 B'	軟岩	1.8	0.2
	片切	土砂	
埋戻	B		
	C		
	D	0.2	0.8
	排水工	左側	右側
床掘 B	土砂		
	軟岩		
埋戻	C		
	D		
基面整正			
取壊工			
コンクリート	無筋	0-12	
	鉄筋		
舗装版取壊し			
		2-8	

道路土工			
盛土	路床	路体	
B<2.5		4.0	
2.5≤B<4.0	1.1	4.1	
B≥4.0	3.3		
片切掘削	土砂	9.2	
	軟岩	0.5	
オープン掘削	軟岩		
切土法面整形	土砂		
	軟岩		
作業土工			
擁壁工	左側	右側	
	床掘 B	土砂 1.1	2.1
床掘 B'	軟岩	2.2	
	片切	土砂	
埋戻	B		
	C		
	D	0.6	0.8
	排水工	左側	右側
床掘 B	土砂		
	軟岩		
埋戻	C		
	D		
基面整正			
取壊工			
コンクリート	無筋	0-11	
	鉄筋		
舗装版取壊し			
		2-7	

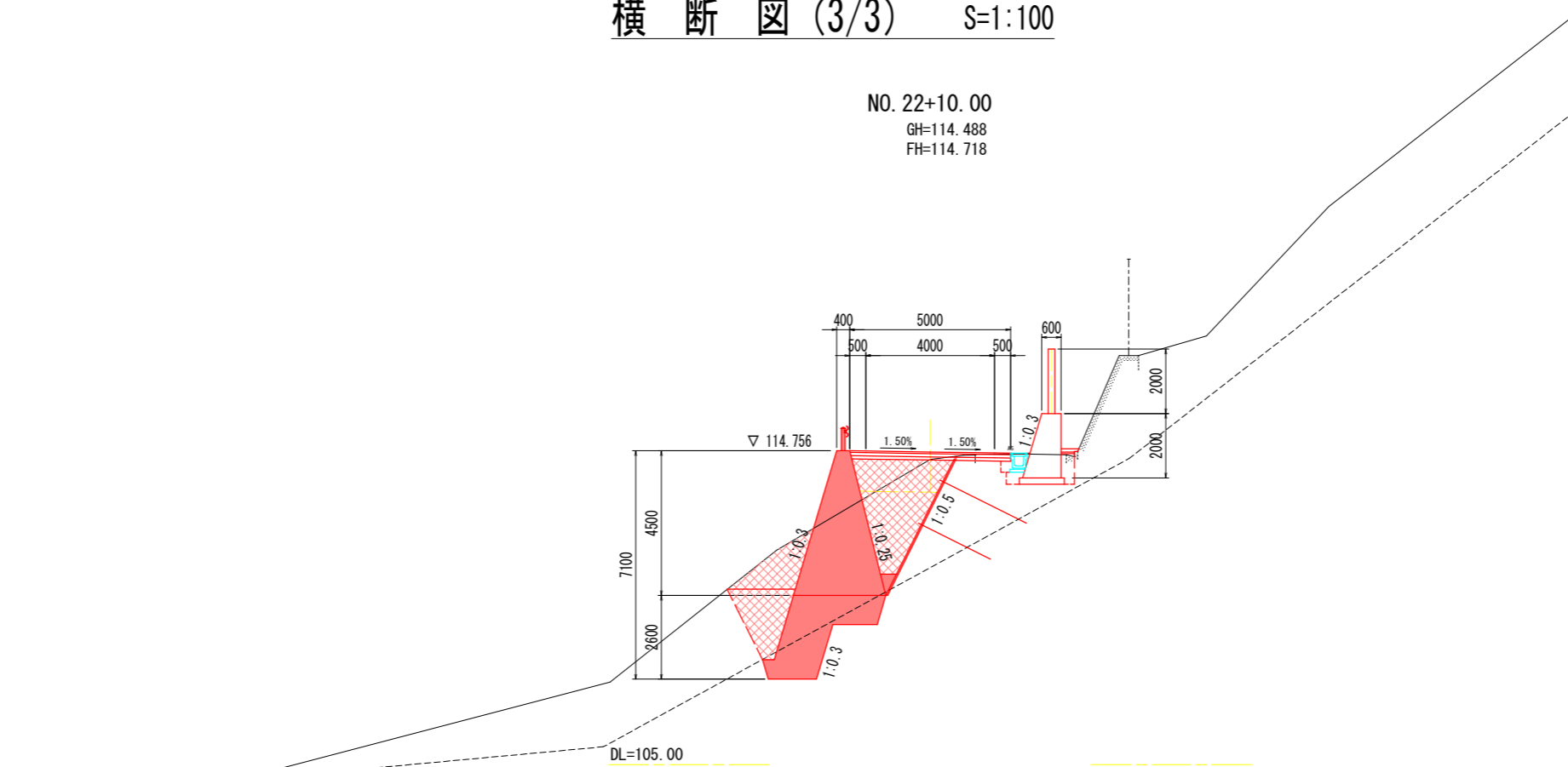
実施設計図面 NO. 21~NO. 21+10.00

工事名	R1那土 古屋日浦線 那賀・花瀬 道路改良工事		
路線名等	(一) 古屋日浦線		
工事箇所	那賀郡那賀町花瀬		
図面名	横断図 (2/3)		
縮尺	S=1:100	図面番号	5 / 12
会社名			
事業者名	徳島県南部総合県民局 (那賀)		

注) 数量表における埋戻の記号は、以下の施工方法による区分とする
埋戻B: 最大埋戻幅 4m以上 W1≥4.0m
埋戻C: 最大埋戻幅 1m以上4m未満 1m≤W1<4m
埋戻D: 最大埋戻幅 1m未満 W1<1m

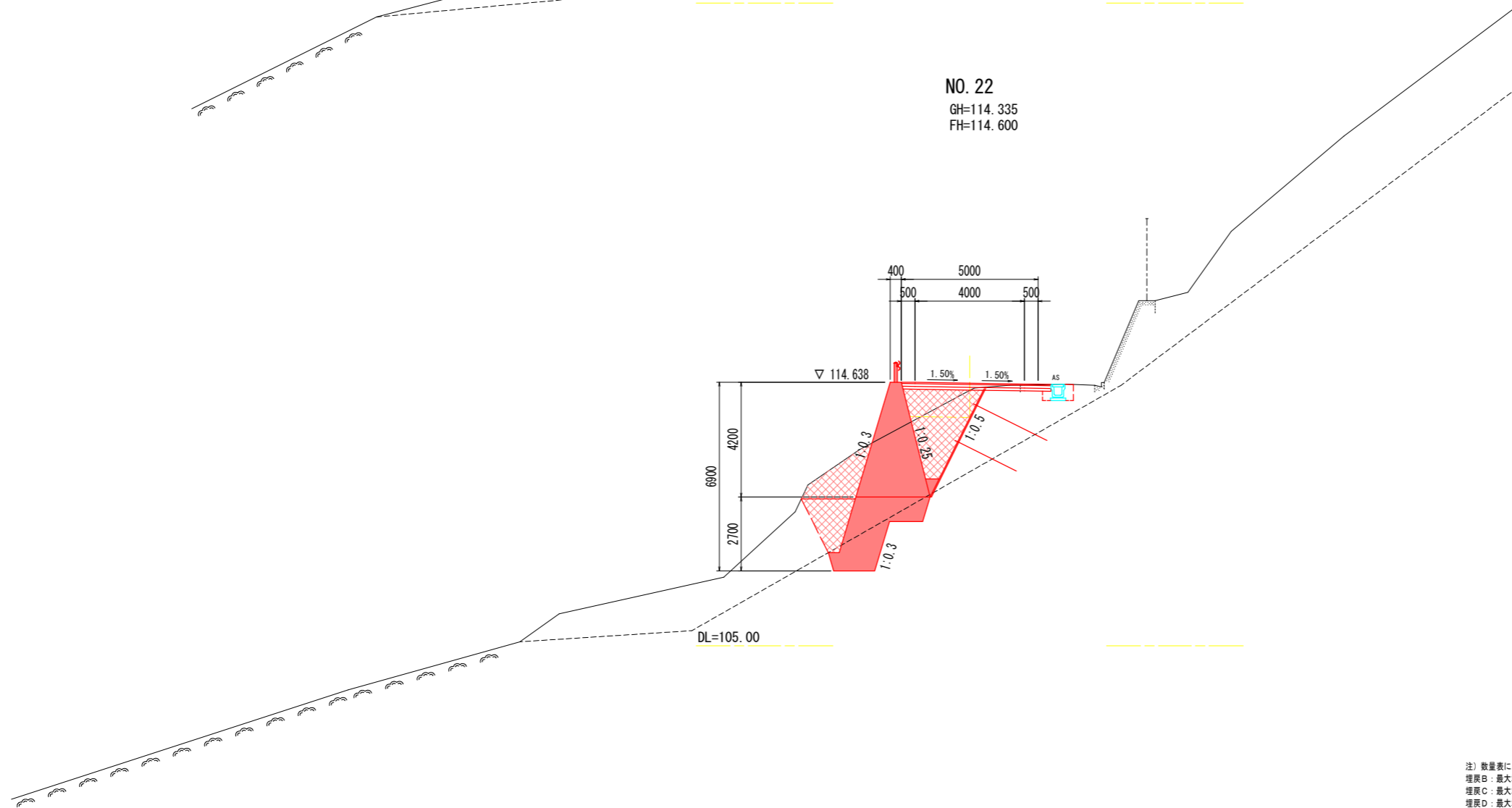
横断図 (3/3) S=1:100

NO. 22+10.00
GH=114.488
FH=114.718



道路土工		
盛土	路床	路体
B<2.5	0.3	3.7
2.5≤B<4.0	2.5	
B≥4.0		
片切掘削	土砂	12.6
	軟岩	0.0
オープン掘削	土砂	
	軟岩	
切土法面整形	土砂	
	軟岩	
作業土工		
擁壁工	左側	右側
床掘B	土砂	5.6
	軟岩	3.0
床掘B'片切	土砂	
	軟岩	
埋戻	B	
	C	2.7
	D	0.7
排水工	左側	右側
床掘B	土砂	
	軟岩	
埋戻	C	
	D	
基面整形		
取壊工		
コンクリート	無筋	0.03
	鉄筋	
舗装版取壊し		2.8

NO. 22
GH=114.335
FH=114.600



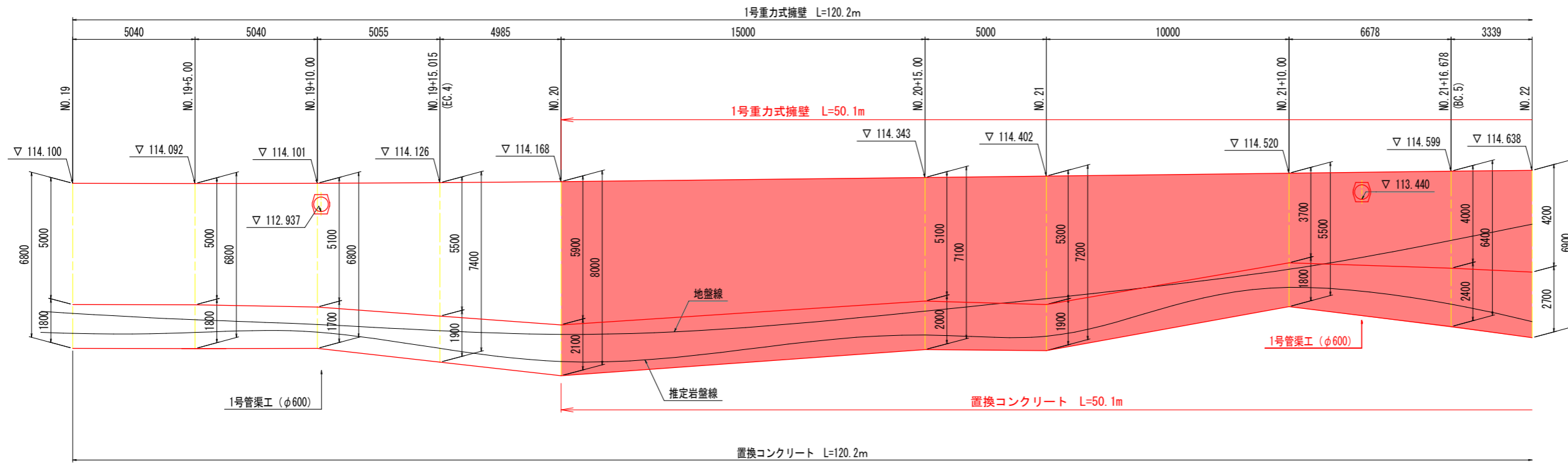
道路土工		
盛土	路床	路体
B<2.5	0.9	3.1
2.5≤B<4.0	1.6	
B≥4.0		
片切掘削	土砂	12.1
	軟岩	0.0
オープン掘削	土砂	
	軟岩	
切土法面整形	土砂	
	軟岩	
作業土工		
擁壁工	左側	右側
床掘B	土砂	4.4
	軟岩	3.1
床掘B'片切	土砂	
	軟岩	
埋戻	B	
	C	2.3
	D	
排水工	左側	右側
床掘B	土砂	0.4
	軟岩	
埋戻	C	
	D	0.3
基面整形		
取壊工		
コンクリート	無筋	
	鉄筋	
舗装版取壊し		1.9

実施設計図面 NO. 22~NO. 22+10.00

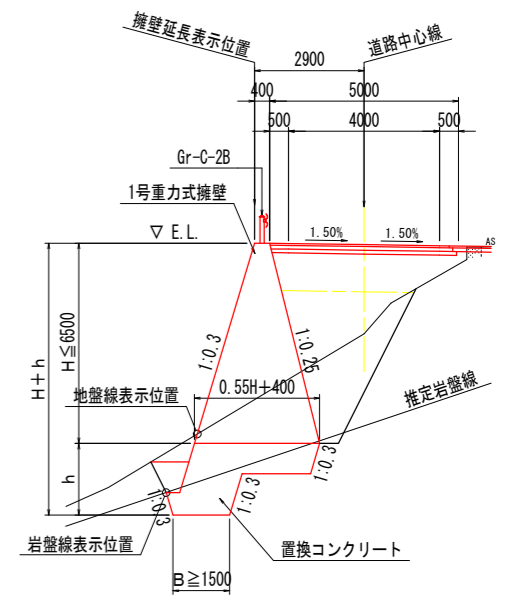
工事名	R1那土 古屋日浦線 那賀・花瀬 道路改良工事		
路線名等	(一) 古屋日浦線		
工事箇所	那賀郡那賀町花瀬		
図面名	横断図 (3/3)		
縮尺	S=1:100	図面番号	6 / 12
会社名			
事業者名	徳島県南部総合県民局 (那賀)		

注) 数量表における埋戻の記号は、以下の施工方法による区分とする
埋戻B: 最大埋戻幅 4m以上 W1≥4.0m
埋戻C: 最大埋戻幅 1m以上4m未満 1m≤W1<4m
埋戻D: 最大埋戻幅 1m未満 W1<1m

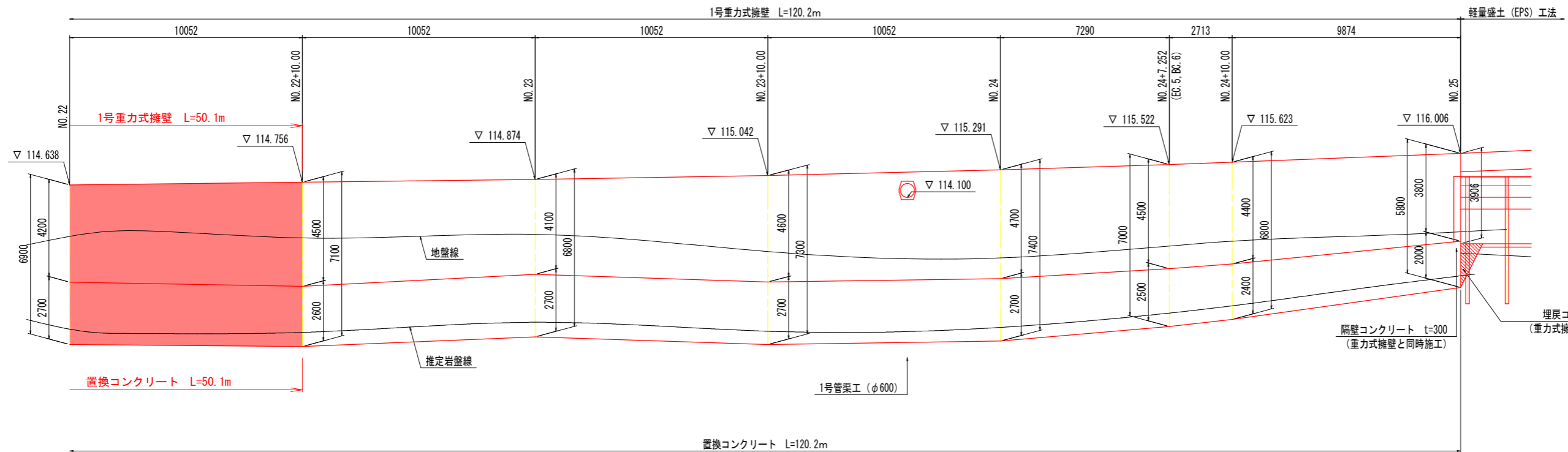
擁壁工展開図 S=1:100



標準横断面図



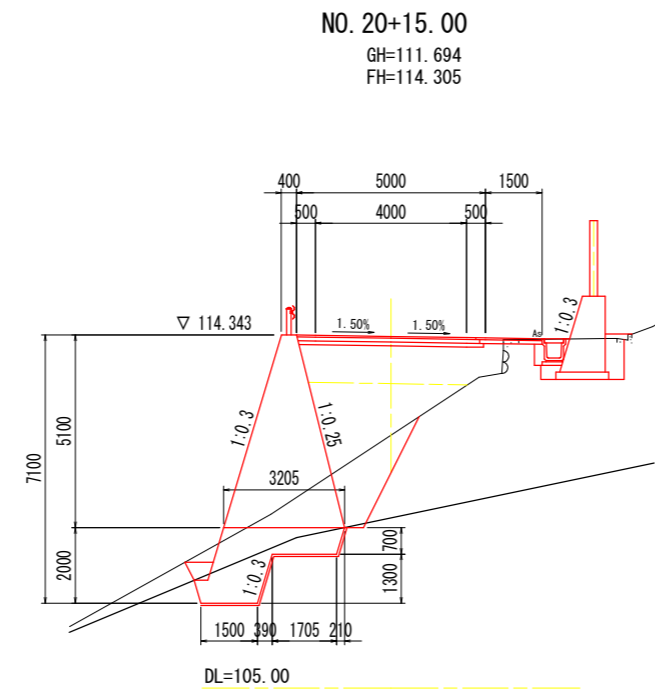
注) 重力式擁壁の伸縮目地は、10m以下の間隔で設置するものとする。
置換コンクリートの伸縮目地は、上部擁壁の目地位置に合わせることを基本とする。地形状況等によりできない場合は適宜変更する。



実施設計図面

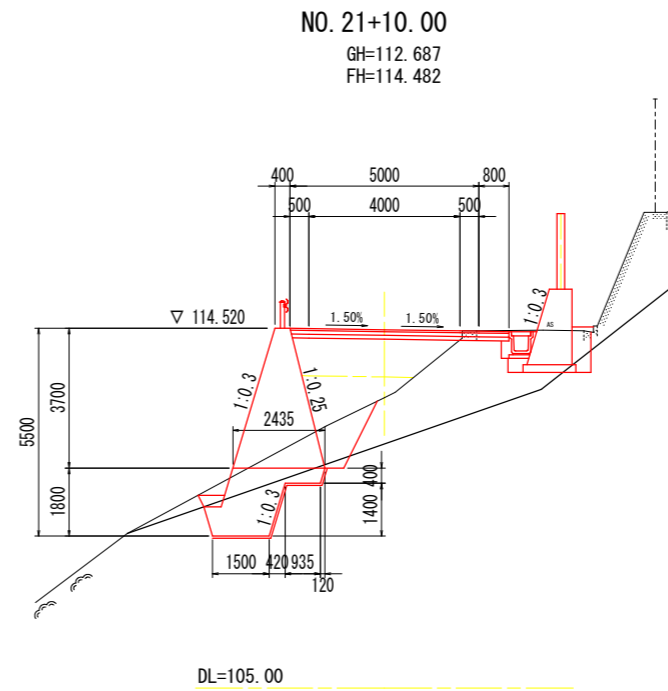
工事名	R1那土 古屋日浦線 那賀・花瀬 道路改良工事		
路線名等	(一) 古屋日浦線		
工事箇所	那賀郡那賀町花瀬		
図面名	擁壁工展開図		
縮尺	S=1:100	図面番号	7 / 12
会社名			
事業者名	徳島県南部総合県民局 (那賀)		

擁壁工構造図 S=1:100



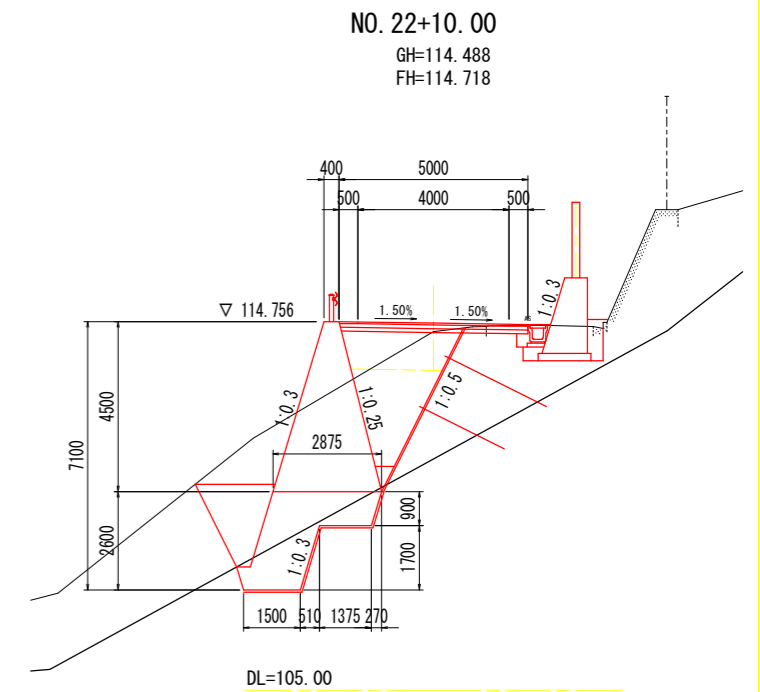
置換コンクリート

名称	数量
コンクリート	4.30 m ³
型枠	1.45 m ²
足場工	1.5 掛m ²
ベールイン	5.29 m ²



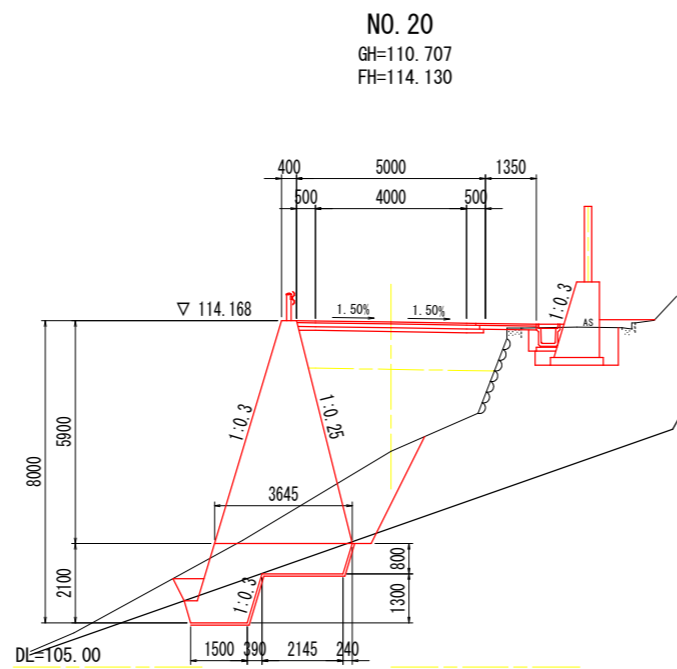
置換コンクリート

名称	数量
コンクリート	3.25 m ³
型枠	1.07 m ²
足場工	1.1 掛m ²
ベールイン	4.31 m ²



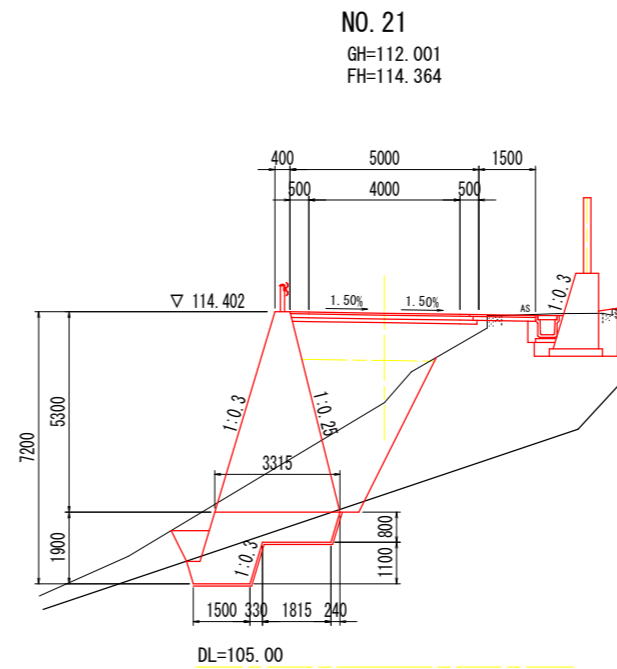
置換コンクリート

名称	数量
コンクリート	5.25 m ³
型枠	2.08 m ²
足場工	2.1 掛m ²
ベールイン	5.59 m ²



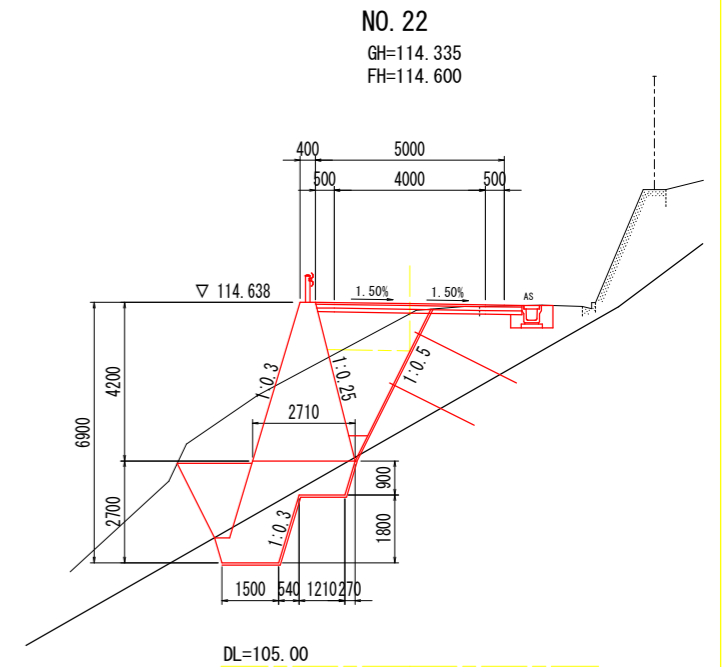
置換コンクリート

名称	数量
コンクリート	4.97 m ³
型枠	1.58 m ²
足場工	1.6 掛m ²
ベールイン	5.84 m ²



置換コンクリート

名称	数量
コンクリート	4.41 m ³
型枠	1.36 m ²
足場工	1.4 掛m ²
ベールイン	5.30 m ²



置換コンクリート

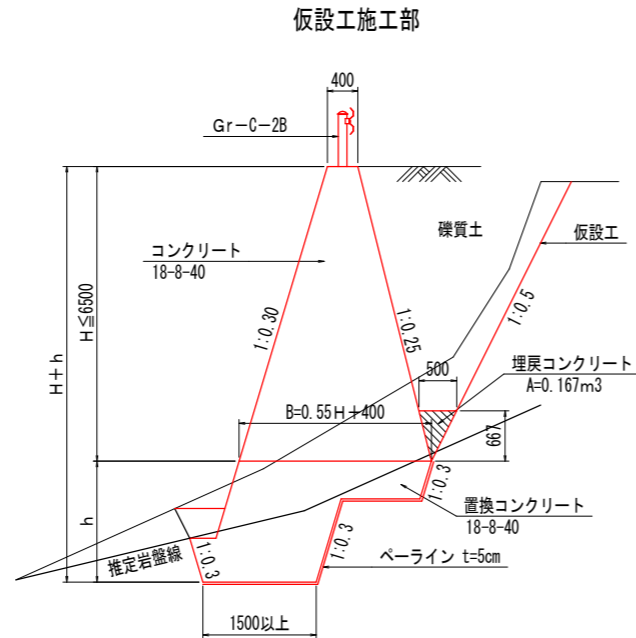
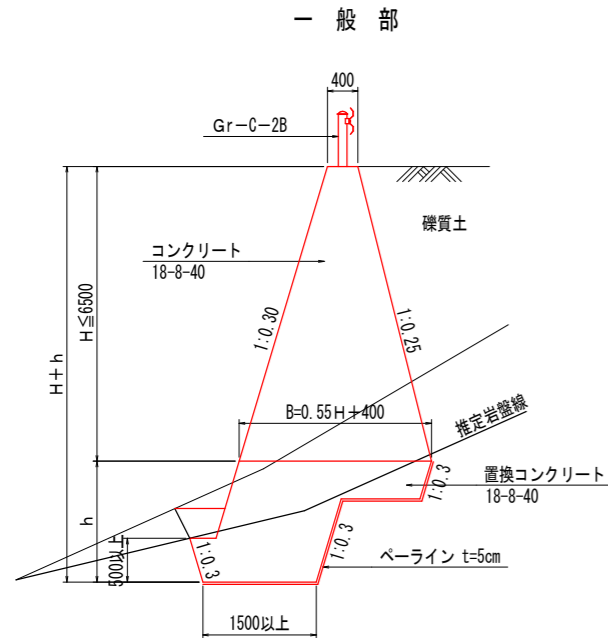
名称	数量
コンクリート	5.27 m ³
型枠	2.12 m ²
足場工	2.1 掛m ²
ベールイン	5.53 m ²

実施設計図面

工事名	R1那土 古屋日浦線 那賀・花瀬 道路改良工事
路線名等	(-) 古屋日浦線
工事箇所	那賀郡那賀町花瀬
図面名	擁壁工構造図
縮尺	S=1:100 図面番号 8 / 12
会社名	
事業者名	徳島県南部総合県民局 (那賀)

構造図

1号重力式擁壁 S=1:50



1号重力式擁壁 1.0m当り

名称	規格	単位	算式
コンクリート	18-8-40	m ²	0.275 × H ² + 0.40 × H
型枠	無筋・鉄筋	m ²	2.075 × H
足場工	単管傾斜足場	掛m ²	2.075 × H

※置換コンクリートは別途計上する

注)

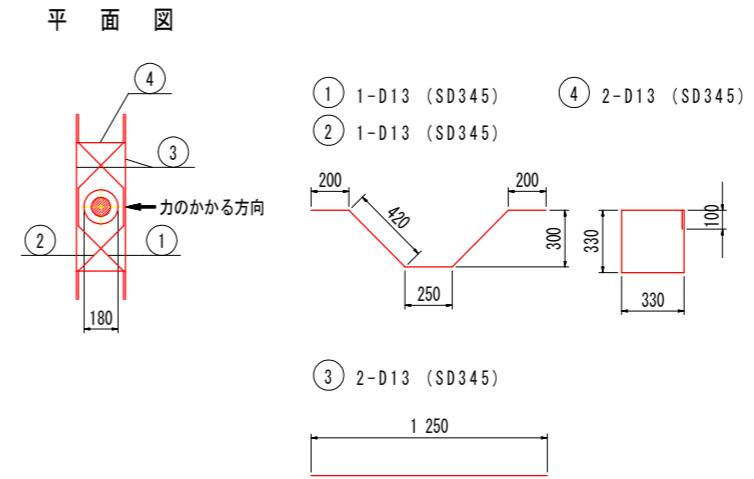
- 伸縮目地材 (t=10mm) は、10m以下の間隔で設置すること。
- 目地位置は、基本的に置換コンクリートと擁壁の同一箇所に設けるものとするが、地形上やむを得ない場合はこの限りでない。
- 水抜きパイプ (VP-65) は、3m²以下の間隔で設置すること。
- 水抜きパイプ設置箇所には吸い出し防止材 (300×300点在) を設けること。

1号重力式擁壁 1.0m当り

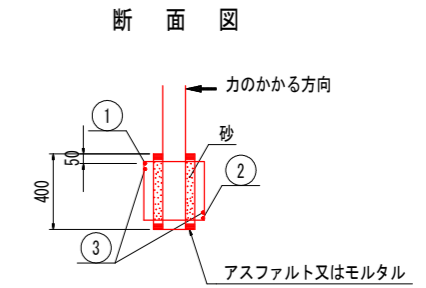
名称	規格	単位	算式
コンクリート	18-8-40	m ²	0.275 × H ² + 0.40 × H
型枠	無筋・鉄筋	m ²	2.075 × H - 0.688
足場工	単管傾斜足場	掛m ²	2.075 × H - 0.688
埋戻しコンクリート	18-8-40	m ³	0.167

※置換コンクリートは別途計上する

ガードレール基礎部詳細図 S=1:20
(Gr-C-2B用)



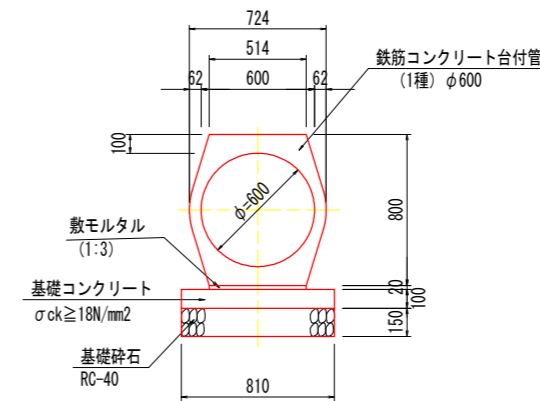
注) コンクリート強度 $\sigma_{ck} \geq 18 \text{ N/mm}^2$ 以上
ガードレール設置箇所すべてに配筋すること



鉄筋質量表 1.0箇所当たり

記号	径	長さ	本数	単重	質量
①	D13	1490	1	0.995	1.5
②	D13	1490	1	0.995	1.5
③	D13	1250	2	0.995	2.5
④	D13	1420	2	0.995	2.8
SD345 D13				8.3kg	

1号管渠 S=1:20



1号管渠 10.0m当り

名称	規格	単位	数量
管本数	1種 φ600	本	5.0
敷モルタル	1:3	m ³	0.10
基礎コンクリート	18-8-40	m ³	0.81
同上型枠	均しコンクリート	m ²	2.00
基礎砕石	RC-40 t=150	m ²	8.10

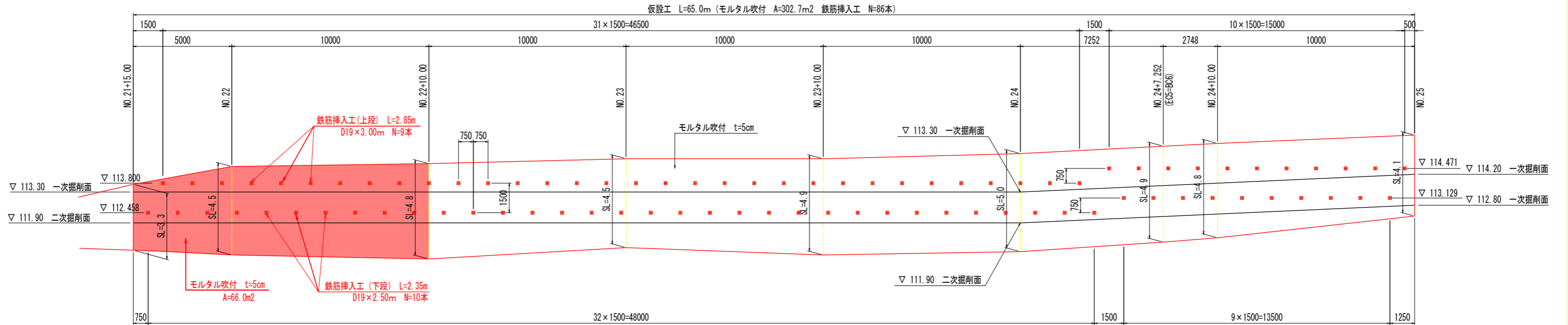
注) 川側から山側へ、3.0%の勾配で施工すること。

実施設計図面

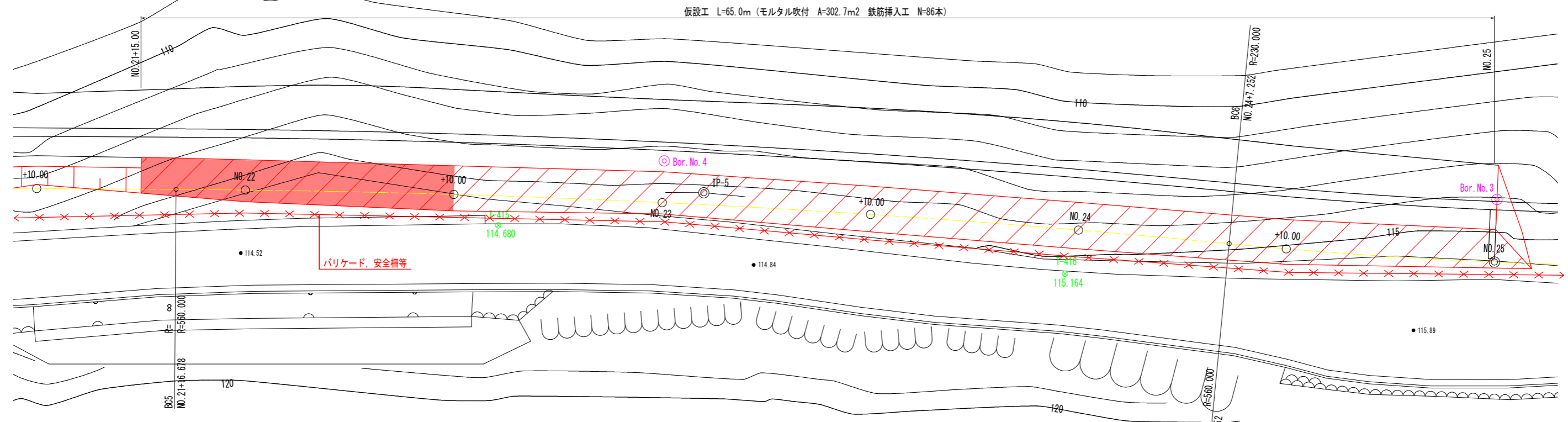
工事名	R1那土 古屋日浦線 那賀・花瀬 道路改良工事		
路線名等	(一) 古屋日浦線		
工事箇所	那賀郡那賀町花瀬		
図面名	構造図		
縮尺	図示	図面番号	9 / 12
会社名			
事業者名	徳島県南部総合県民局 (那賀)		

仮設計画図 (1/2)

展開図 S=1:100



平面図 S=1:100



【施工手順】

- 1) モルタル吹付及び鉄筋挿入工の施工は逆巻き施工とする。
- 2) 一次掘削面の高さまで掘削後、ラス張りをしモルタル吹付を実施する。
- 3) モルタル硬化後、上段の鉄筋挿入工を施工する。
- 4) 二次掘削面の高さまで掘削後、ラス張りをしモルタル吹付を実施する。
- 5) モルタル硬化後、下段の鉄筋挿入工を施工する。
- 6) 置換コンクリート上端の高さまで掘削後、ラス張りをしモルタル吹付を実施する。
- 7) 置換コンクリート部の岩掘削を行う。
- 8) 置換コンクリート、重力式擁壁を施工する。

注)

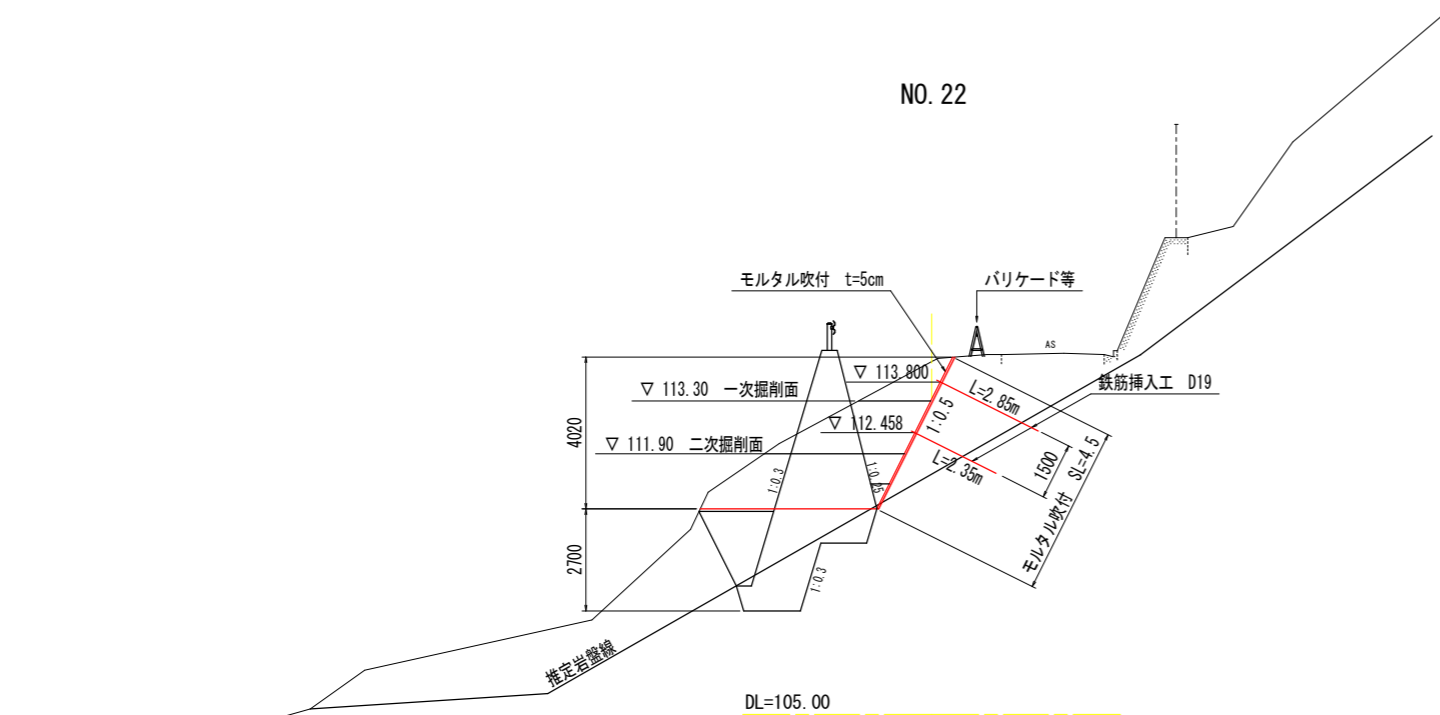
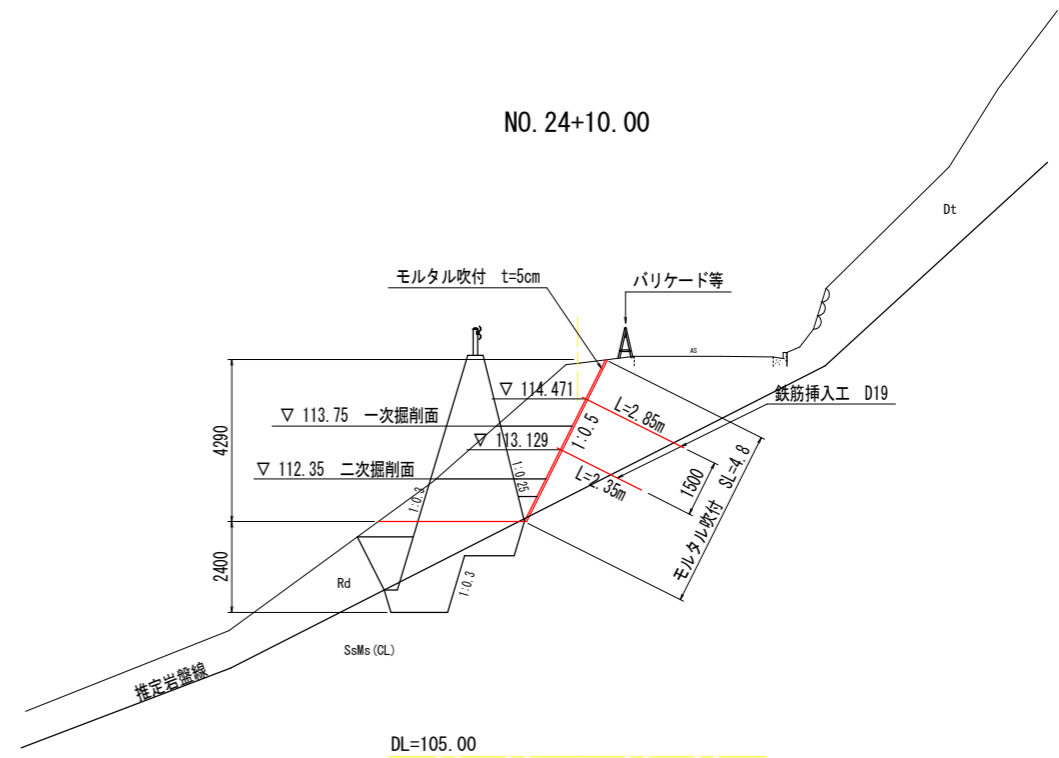
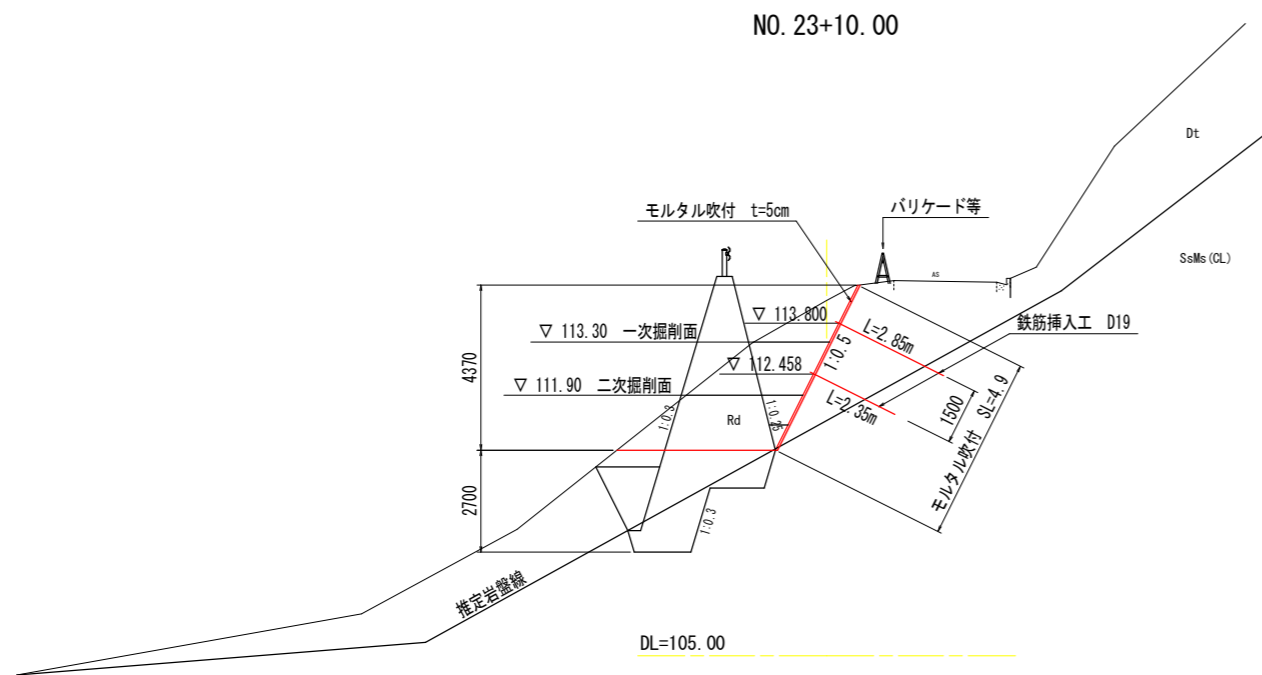
- ・施工時は掘削面の変状に注意を払い、安全に配慮すること。
- ・掘削面に変状が現れた場合は、補強材を増打ちする等の対策を監督官と協議の上実施のこと。
- ・水抜きパイプは直径40~50mm程度を2~4m²に1個以上設置する。湧水が多い箇所には適切な湧水処理を実施のこと。
- ・掘削から補強材打設完了までの無補強期間を最小限にするよう施工延長方向の掘削幅を決定すること。

実施設計図面

工事名	R1那土 古屋日浦線 那賀・花瀬 道路改良工事		
路線名等	(一) 古屋日浦線		
工事箇所	那賀郡那賀町花瀬		
図面名	仮設計画図 (1/2)		
縮尺	S=1:100	図面番号	10 / 12
会社名			
事業者名	徳島県南部総合県民局 (那賀)		

仮設計画図 (2/2)

標準横断面 S=1:100

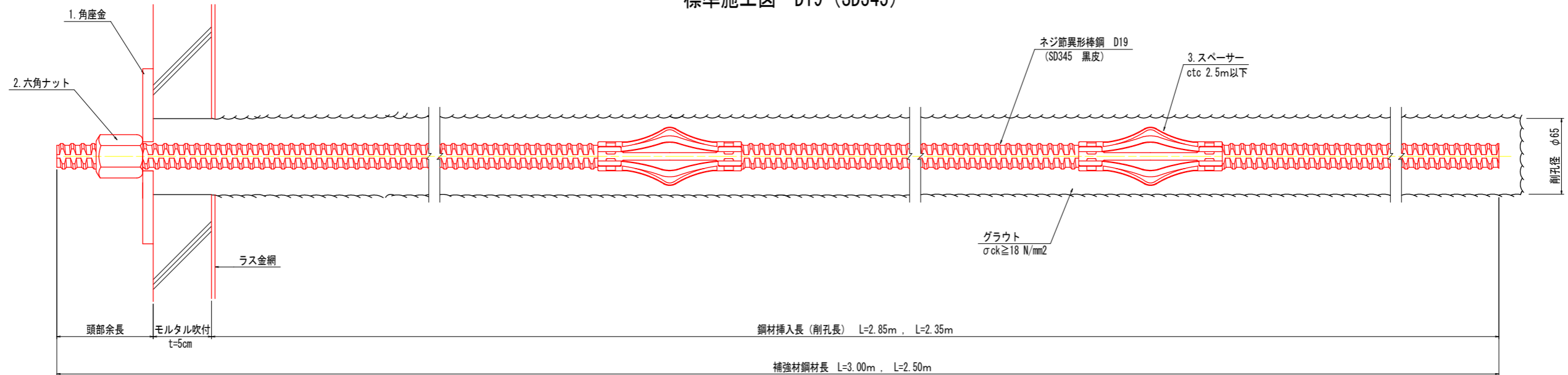


注)
 ・試験掘りなどにより、孔壁自立性が悪いと判断された場合は、監督官と協議の上
 自穿孔式補強材の採用を検討する。
 ・補強材先端の岩への根入れ長は、上段補強材0.2m以上、下段補強材0.5m以上を
 確保のこと。

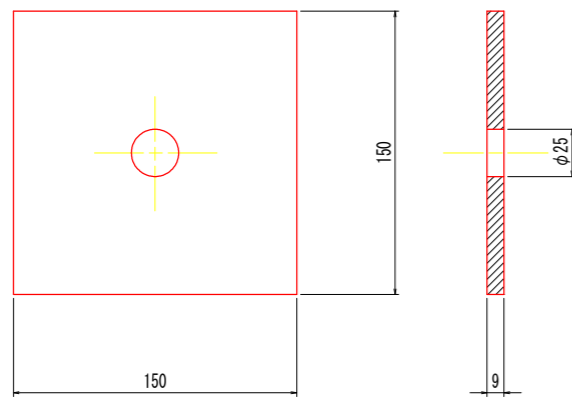
実施設計図面			
工事名	R1那土 古屋日浦線 那賀・花瀬 道路改良工事		
路線名等	(一) 古屋日浦線		
工事箇所	那賀郡那賀町花瀬		
図面名	仮設計画図 (2/2)		
縮尺	S=1:100	図面番号	11 / 12
会社名			
事業者名	徳島県南部総合県民局 (那賀)		

鉄筋挿入工構造図 (参考図) S=1:2

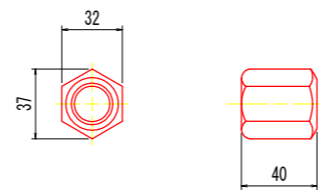
標準施工図 D19 (SD345)



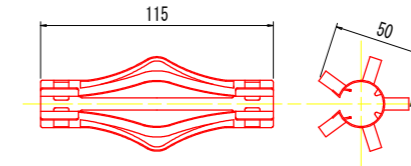
1. 角座金



2. 六角ナット (D19用)



3. スペース (D19用)



材料表

1本当たり

名称	規格	単位	数量	備考
補強材	D19 (SD345 黒皮)	m	3.00(2.50)	
角座金	150×150×9t 黒皮	枚	1	1本に1枚
六角ナット	D19用	個	1	1本に1個
スペース	D19用	個	2	2.5mに1個, 1本に最低2個

実施設計図面

工事名	R1那土 古屋日浦線 那賀・花瀬 道路改良工事		
路線名等	(一) 古屋日浦線		
工事箇所	那賀郡那賀町花瀬		
図面名	鉄筋挿入工構造図 (参考図)		
縮尺	S=1:2	図面番号	12 / 12
会社名			
事業者名	徳島県南部総合県民局 (那賀)		